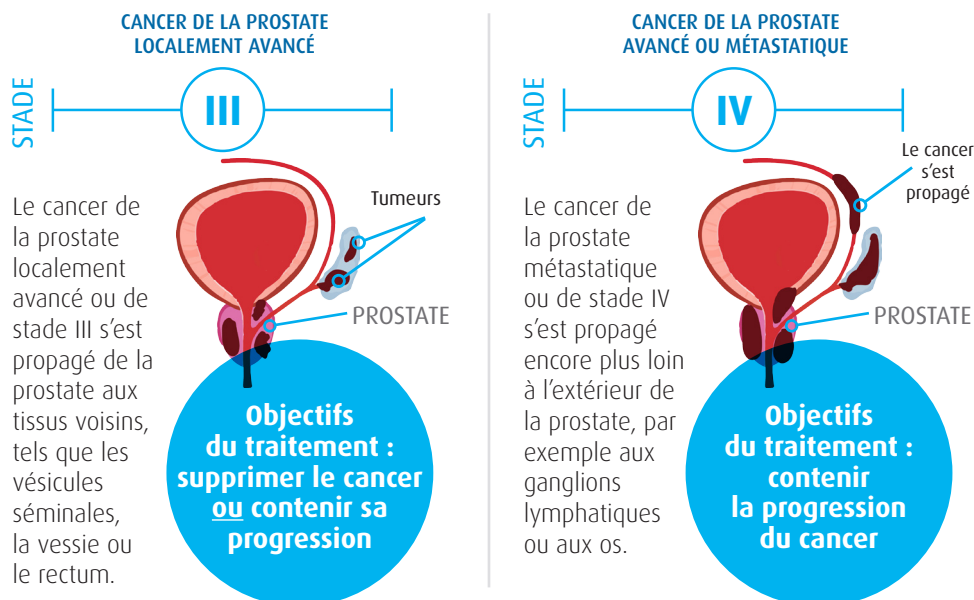


Comprendre le cancer de la prostate avancé

Le présent document s'adresse aux hommes qui viennent de recevoir un diagnostic de cancer de la prostate avancé ou qui viennent d'apprendre de leur médecin que leur cancer s'est propagé à l'extérieur de la prostate.



Si l'on vous a déjà diagnostiqué un cancer de la prostate avancé et que ce dernier ne répond plus à l'hormonothérapie, veuillez vous reporter au document intitulé **Comprendre les options de traitement après l'hormonothérapie**.

Types de cancers de la prostate avancés



Traitements pour le cancer avancé de la prostate

Le traitement que vous recevrez dépendra de votre état de santé général, de l'étendue de la progression du cancer et du type de traitement que vous suiviez avant que le cancer commence à se propager à l'extérieur de la prostate.

	Radiothérapie	UTILISÉE POUR : LOCALEMENT AVANCÉ	EFFETS SECONDAIRES POSSIBLES
	<p>Radiothérapie externe</p> <ul style="list-style-type: none"> Un appareil dirige des rayons X à haute énergie vers la tumeur. La radiothérapie peut être précédée, assortie ou suivie de l'hormonothérapie. Elle peut aussi être combinée à une autre forme de radiothérapie, appelée curiethérapie, par laquelle des implants de matière radioactive sont placés directement à l'intérieur de la prostate ou à proximité afin de tuer les cellules cancéreuses. 		<ul style="list-style-type: none"> Fatigue Troubles urinaires ou intestinaux Difficulté à obtenir et à maintenir une érection
	<p>Intervention chirurgicale auss appelée prostatectomie</p> <ul style="list-style-type: none"> Durant l'intervention, on enlève la prostate, une partie des tissus voisins et parfois les ganglions lymphatiques pelviens s'ils sont atteints par le cancer. La radiothérapie ou l'hormonothérapie peut être offerte après l'intervention afin de diminuer le risque de récurrence du cancer. 	UTILISÉE POUR : LOCALEMENT AVANCÉ	<p>EFFETS SECONDAIRES POSSIBLES</p> <ul style="list-style-type: none"> Difficulté à contrôler sa vessie Difficulté à obtenir et à maintenir une érection

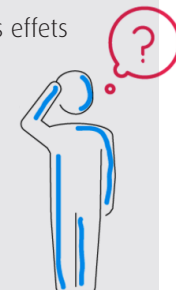
 <h3>Hormonothérapie</h3> <p>aussi appelée traitement antiandrogénique</p> <ul style="list-style-type: none"> • Les médicaments et les interventions chirurgicales bloquent la production ou les effets des hormones mâles, comme la testostérone, dont le cancer de la prostate a besoin pour se développer. • Selon le stade du cancer, l'hormonothérapie peut être utilisée seule ou combinée à la radiothérapie, à la chimiothérapie ou aux nouveaux traitements hormonaux. • Votre médecin vous recommandera de prendre du calcium et de la vitamine D pour préserver la solidité de vos os. • Voici quelques-uns des médicaments fréquemment utilisés en hormonothérapie : <ul style="list-style-type: none"> • Analogues de l'hormone de libération de la lutéinostimuline (LHRH) : <ul style="list-style-type: none"> - acétate de goséréline - acétate de leuprolide - acétate d'histréline - pamoate de triptoréline • Antagoniste de la LHRH <ul style="list-style-type: none"> - dégarélix 	<p>UTILISÉE POUR :</p> <p>LOCALEMENT AVANCÉ/ MÉTASTATIQUE</p>	<p>EFFETS SECONDAIRES POSSIBLES</p> <ul style="list-style-type: none"> • Diminution de l'appétit sexuel • Difficulté à obtenir et à maintenir une érection • Bouffées de chaleur • Sautes d'humeur • Sensibilité mammaire et croissance du tissu mammaire • Perte de la force musculaire et de la force physique • Diminution de la solidité des os et risque de fracture
 <h3>Chimiothérapie</h3> <ul style="list-style-type: none"> • Les médicaments administrés tuent les cellules cancéreuses. • Dans les cas de cancer métastatique de la prostate, la chimiothérapie par un médicament appelé <i>docétaxel</i> peut être administrée en même temps que l'hormonothérapie. 	<p>UTILISÉE POUR :</p> <p>MÉTASTATIQUE</p>	<p>EFFETS SECONDAIRES POSSIBLES</p> <ul style="list-style-type: none"> • Nausées • Chute des cheveux • Diminution de la production de globules sanguins, ce qui peut rendre plus difficile la lutte contre les infections • Engourdissements • Faiblesse ou picotements dans les mains et les pieds
 <h3>Nouveaux traitements hormonaux</h3> <p>aussi appelés antiandrogènes</p> <ul style="list-style-type: none"> • L'acétate d'abiratérone est un antiandrogène qui bloque la production ou les effets de la testostérone dont les cellules cancéreuses ont besoin pour croître. • Ces médicaments peuvent être administrés en même temps que l'hormonothérapie. 	<p>UTILISÉS POUR :</p> <p>MÉTASTATIQUE</p>	<p>EFFETS SECONDAIRES POSSIBLES</p> <ul style="list-style-type: none"> • Diminution de l'appétit sexuel • Difficulté à obtenir et à maintenir une érection • Bouffées de chaleur • Faiblesse musculaire
 <h3>Essais cliniques</h3> <ul style="list-style-type: none"> • Un essai clinique est un type d'étude de recherche qui examine de nouveaux traitements et procédés médicaux. • Demandez à votre équipe soignante s'il y a des essais cliniques sur le cancer de la prostate auxquels vous pourriez participer. 	<p>UTILISÉS POUR :</p> <p>LOCALEMENT AVANCÉ/ MÉTASTATIQUE</p>	<p>EFFETS SECONDAIRES POSSIBLES</p> <ul style="list-style-type: none"> • Différents selon l'essai clinique • Demandez des précisions à votre équipe soignante avant de vous inscrire à un essai

Suivi et surveillance du traitement

Votre équipe soignante continuera de mesurer votre taux d'antigène prostatique spécifique (APS) afin de surveiller l'efficacité du traitement. Tous les traitements comportent un risque d'effets secondaires et il est important de se rappeler que tout le monde ne réagit pas de la même manière. Votre équipe soignante pourra vous aider à atténuer les effets secondaires, dont certains pourraient disparaître à la fin du traitement.

Questions à poser à votre équipe soignante

1. Quel traitement ou quelle combinaison de traitements me conviendrait le mieux?
2. Comment puis-je savoir si le traitement est efficace? Comment serai-je suivi?
3. Que se passera-t-il si le traitement n'agit plus?
4. Que puis-je faire pour réduire les effets secondaires? Combien de temps dureront-ils?
5. Puis-je changer mon traitement actuel ou puis-je prendre des médicaments pour diminuer les effets secondaires?



Pour plus d'information et de soutien, visitez prostatecancer.ca